



HACETTEPE ÜNİVERSİTESİ

ÖZEL HEMODİYALİZ MERKEZLERİ MALİYET ANALİZİ ÇALIŞMASI
(31.12.2014 itibariyle)

Prof. Dr. Mehtap Tatar

Hacettepe Üniversitesi İktisadi ve İdari Bilimler Fakültesi
Sağlık İdaresi Bölümü

Ankara - 2015

İÇİNDEKİLER

1.	GİRİŞ VE GENEL BİLGİLER.....	5
2.	ÇALIŞMANIN AMACI.....	9
3.	ÇALIŞMANIN KAPSAMI	10
4.	YÖNTEM.....	12
5.	BULGULAR	14
5.1.	DiYALİZ MERKEZLERİ TANIMLAYICI VERİ ANALİZİ	14
5.2.	TOPLAM GİDER VE GİDER ÇEŞİTLERİ ANALİZİ.....	18
5.3.	BİRİM MALİYET ANALİZLERİ.....	28
6.	SONUÇ VE ÖNERİLER.....	33

TABLÖLAR LİSTESİ

TABLO 1. YENİ HEMODİYALİZ HASTALARINA BAŞLANGIÇ SIRASINDA EŞLİK EDEN HASTALIKLAR.....	6
TABLO 2. YIL İÇİNDE İLK KEZ TEDAVİYE BAŞLANAN HASTALARDAN 90 GÜNDEN DAHA UZUN SÜRE İZLENENLERİN (ÇOCUK HASTALAR DAHİL) UYGULANAN TEDAVİ DURUMUNA GÖRE DAĞILIMI.....	6
TABLO 3. 2008 VE 2013 YILLARI İÇİN KRONİK HD/PD PROGRAMINDA İZLENMEKTE OLAN VEYA	7
TABLO 4. TÜRKİYE’DE KAMU VE ÖZEL HEMODİYALİZ CİHAZ VE HASTA SAYISININ GELİŞİMİ.....	8
TABLO 5. HASTA SAYILARINA GÖRE DİYALİZ MERKEZLERİ (2014)	10
TABLO 6. ÇALIŞMA KAPSAMINA GİREN DİYALİZ MERKEZLERİ HASTA VE SEANS SAYILARI (2014)	11
TABLO 7. DİYALİZ MERKEZLERİ İSTATİSTİKİ VERİLER (2014)	15
TABLO 8. ANA GİDER ÇEŞİTLERİNE GÖRE DİYALİZ MERKEZLERİ TOPLAM GİDER ANALİZİ SONUÇLARI (TL).....	18
TABLO 9. ANA VE ALT GİDER ÇEŞİTLERİNE GÖRE DİYALİZ MERKEZLERİ TOPLAM GİDER ANALİZİ SONUÇLARI (2014) (TL)	20
TABLO 10. DİYALİZ MERKEZLERİ GİDER SINIFLARINA GÖRE ANALİZ SONUÇLARI (2014) (TL).....	23
TABLO 11. DİYALİZ MERKEZLERİNE GÖRE BİRİM MALİYET ANALİZLERİ (2014) (TL)	29
TABLO 12. ORTALAMA BİRİM MALİYET ANALİZİ SONUÇLARI (TL)	30
TABLO 13. HASTA SAYISI GRUBUNA GÖRE DİYALİZ MERKEZLERİNİN SEANS ORTALAMA BİRİM MALİYETLERİ (2014, TL)	31
TABLO 14. YILLARA GÖRE KAPANAN VE YENİ AÇILAN ÖZEL HEMODİYALİZ MERKEZİ SAYILARI	32

ŞEKİLLER LİSTESİ

ŞEKİL 1. HEMODİYALİZ HASTA SAYISININ YILLARA BAĞLI DEĞİŞİMİ	7
ŞEKİL 2. HEMODİYALİZ HASTALARININ YILLARA GÖRE KAMU VE ÖZEL KURUMLARDA TEDAVİ OLMA YÜZDESİ	9
ŞEKİL 3. ANA GİDER ÇEŞİTLERİNE GÖRE DİYALİZ MERKEZLERİ TOPLAM GİDER ANALİZİ SONUÇLARI (2014) (TL) ...	19
ŞEKİL 4. DİYALİZ MERKEZLERİNE GÖRE SEANS BİRİM MALİYET ANALİZLERİ (2014) (TL)	31

KISALTMALAR

DM	: Diyaliz Merkezi
KBY	: Kronik Böbrek Yetmezliği
SGK	: Sosyal Güvenlik Kurumu
SUT	: Sağlık Uygulama Tebliği

ÖNSÖZ

Bu çalışma Türkiye’de hizmet veren özel hemodiyaliz merkezlerinin seans başına birim maliyetlerini hesaplamak amacıyla yapılan ve 2009 yılı, 2010 yılı, 2011 yılı, 2012 yılı ve 2013 yılı verilerini kapsayan beşinci maliyet çalışmasına 2014 yılı verileri eklenerek yapılmıştır. Çalışmada verilerin toplanması, veri girişi ve analizleri Dr. Gülpembe Ergin Oğuzhan tarafından yapılmıştır.

1. GİRİŞ VE GENEL BİLGİLER

Kronik böbrek yetmezliği (KBY); nüfusun yaşlanması, kronik böbrek yetmezliğine neden olan kronik hastalıkların görülme sıklığının artması, sağlık hizmetlerine erişimin gelişmesi ile birlikte vakaların daha erken dönemde teşhis edilebilmesi gibi nedenlerle hemen her toplumda olduğu gibi Türkiye’de de önemli bir sağlık problemi haline gelmiştir. KBY’nin hemodiyaliz, periton diyalizi ve böbrek transplantasyonu olmak üzere üç temel tedavi yöntemi bulunmakla birlikte hemodiyaliz, KBY hastalarında en sık başvurulmak zorunda olunan tedavi yöntemi olarak karşımıza çıkmaktadır.

KBY vakalarında yıllar itibari ile gözlenen artış, bu hastalığın tedavi yöntemlerinin önümüzdeki dönemlerde sağlık politikalarının önemli gündem maddeleri arasında önemli bir yer sahibi olacağının bir göstergesi sayılabilir. Türk Nefroloji Derneği kayıtlarına göre 2009 yılında Türkiye’de renal replasman tedavisi gerektiren son dönem kronik böbrek yetmezliği nokta prevalansı milyon nüfus başına 819 iken 2010 yılı için 853’e çıkmış 2011 yılında 809’a düşmüş, 2012’de 816 ve 2013 yılında artış göstererek bu sayı 870 olarak (bu sayılara çocuk hastalar dahildir) saptanmıştır (Türk Nefroloji Derneği, 2010, Türk Nefroloji Derneği, 2011, Türk Nefroloji Derneği, 2012, Türk Nefroloji Derneği, 2013, Türk Nefroloji Derneği, 2014). Benzer şekilde KBY insidansı da yıllar itibari ile artış eğilimi göstermektedir. İnsidans rakamı 1998 yılı için milyon nüfus başına 144, 2008 yılında 188, 2009 yılında 197, 2010 yılında 264, 2011 yılı için 236, 2012 yılı için 139 ve 2013 yılı için de 138 olarak raporlanmıştır (Türk Nefroloji Derneği, 1999, Türk Nefroloji Derneği, 2010, Türk Nefroloji Derneği, 2011, Türk Nefroloji Derneği, 2012, Türk Nefroloji Derneği, 2013, Türk Nefroloji Derneği, 2014). Tablo 1’de 2008, 2009, 2010, 2011, 2012, 2013 yılında yeni hemodiyaliz hastalarına başlangıç sırasında eşlik eden hastalıklar sunulmaktadır.

Tablo 1.Yeni hemodiyaliz hastalarına başlangıç sırasında eşlik eden hastalıklar

Hastalıklar	2008		2009		2010		2011		2012		2013	
	Sayı	%	Sayı	%	Sayı	%	Sayı	%	Sayı	%	Sayı	%
Diabetes Mellitus	2.922	35	3.518	34	3.068	34,8	3.276	37	1.820	36	2.282	33,9
İskemik kalp hastalığı	1.248	15	1.647	16	1.267	14,4	1.389	16	761	15	1790	26,6
Konjestif kalp yetmezliği	1.020	12	1.088	11	911	10,3	895	10	491	9,7	856	12,7
Kronik akciğer hastalığı (KOA vb.)	614	7,3	674	6,6	676	7,7	615	6,9	302	6	403	6,0
Periferik damar hastalığı	490	5,8	597	5,8	597	6,8	475	5,4	438	8,6	290	4,3
Malignite	400	4,8	525	5,1	401	4,5	409	4,6	275	5,4	284	4,2
Serebrosvaküler hastalık	385	4,6	487	4,8	392	4,4	403	4,5	337	6,6	240	3,6
Kronik karaciğer hastalığı	191	2,3	197	1,9	197	2,2	170	1,9	93	1,8	86	1,3
Diğer	1.134	14	1.498	15	1.312	14,9	1.242	14	555	11	508	7,5
Toplam	8.404	100	10.231	100	8.821	100	8.874	100	5072	100	6.739	100,0

Türk Nefroloji Derneği, 2009, Türk Nefroloji Derneği, 2010, Türk Nefroloji Derneği, 2011, Türk Nefroloji Derneği, 2012, Türk Nefroloji Derneği, 2013, Türk Nefroloji Derneği, 2014.

Özellikle organ nakli ile ilgili olarak yaşanan sıkıntılar nedeniyle, Türkiye’de KBY hastalarının çok önemli bir bölümü hemodiyaliz ile tedavi edilmektedir. Tablo 2 ve 3’te 2008, 2009, 2010, 2011, 2012, 2013 yıllarında hastaların tedavi türüne göre dağılımı sunulmaktadır.

Tablo 2.Yıl içinde ilk kez tedaviye başlanan hastalardan 90 günden daha uzun süre izlenenlerin (çocuk hastalar dahil) uygulanan tedavi durumuna göre dağılımı

Tedavi Türü	2008		2009		2010		2011		2012*		2013*	
	(754 merkez)		(839 Merkez)		(870 Merkez)		(880 Merkez)					
	Sayı	%	Sayı	%	Sayı	%	Sayı	%	Sayı	%	Sayı	%
Hemodiyaliz	12.033	82,5	12.599	83,8	11.917	87,3	13.768	87,7	8.552	81,6	8.757	82,6
Periton diyalizi	1.313	9	1.454	9,7	1.241	9,1	1.069	6,8	1.338	12,8	1.150	10,8
Transplantasyon	1.244	8,5	976	6,5	490	3,6	854	5,4	590	5,6	694	6,5
Toplam	14.590	100	15.029	100	13.648	100	15.691	100	10480	100	10.601	100

*Merkez sayısı ve 90 gün izlemine kapsayıp kapsamadığı belirtilmemiştir.

Türk Nefroloji Derneği, 2009, Türk Nefroloji Derneği, 2010, Türk Nefroloji Derneği, 2011, Türk Nefroloji Derneği, 2012, Türk Nefroloji Derneği, 2013, Türk Nefroloji Derneği, 2014.

Tablo 3.2008 ve 2013 yılları için kronik HD/PD programında izlenmekte olan veya tüm hastaların (çocuk hastalar dahil) tedavi türüne göre dağılımı

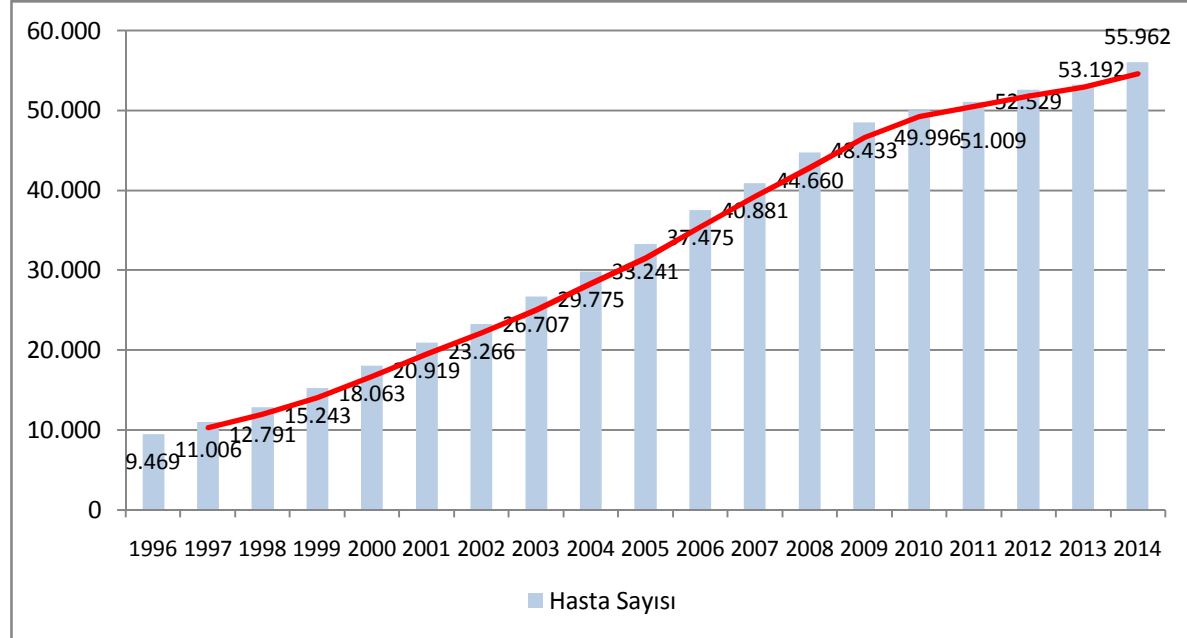
Tedavi Türü	2008		2009		2010		2011		2012*		2013*	
	(754 merkez)		(839 Merkez)		(870 Merkez)		(880 Merkez)					
	Sayı	%	Sayı	Sayı	Sayı	%	Sayı	%	Sayı	%	Sayı	%
Hemodiyaliz	40.264	74,5	46.650	78,5	41.296	79,2	44.106	81,7	48.900	79	52.675	79,0
Periton diyalizi	5.774	10,7	5.418	9,1	4.393	8,4	3.933	7,3	4.777	7,8	4.537	6,8
Transplantasyon	7.824	14,5	7.375	12,4	6.422	12,3	5.934	11	8.000	13	9.499	14,2
Tedavi türü bilinmeyen	172	0,3	-	-	-	-	-	-	-	-	-	-
Toplam	54.034	100	59.443	100	52.111	100	53.973	100	61.677	100	66.711	100

*Merkez sayısı belirtilmemiştir.

Türk Nefroloji Derneği, 2009, Türk Nefroloji Derneği, 2010, Türk Nefroloji Derneği, 2011, Türk Nefroloji Derneği, 2012, Türk Nefroloji Derneği, 2013, Türk Nefroloji Derneği, 2014.

Şekil 1 KBY hastalarından hemodiyaliz tedavisi gören hastasayısının yıllara göre değişimini göstermektedir.

Şekil 1.Hemodiyaliz hasta sayısının yıllara bağlı değişimi



Diader 2014 İstatistik Yıllığından uyarlanmıştır.

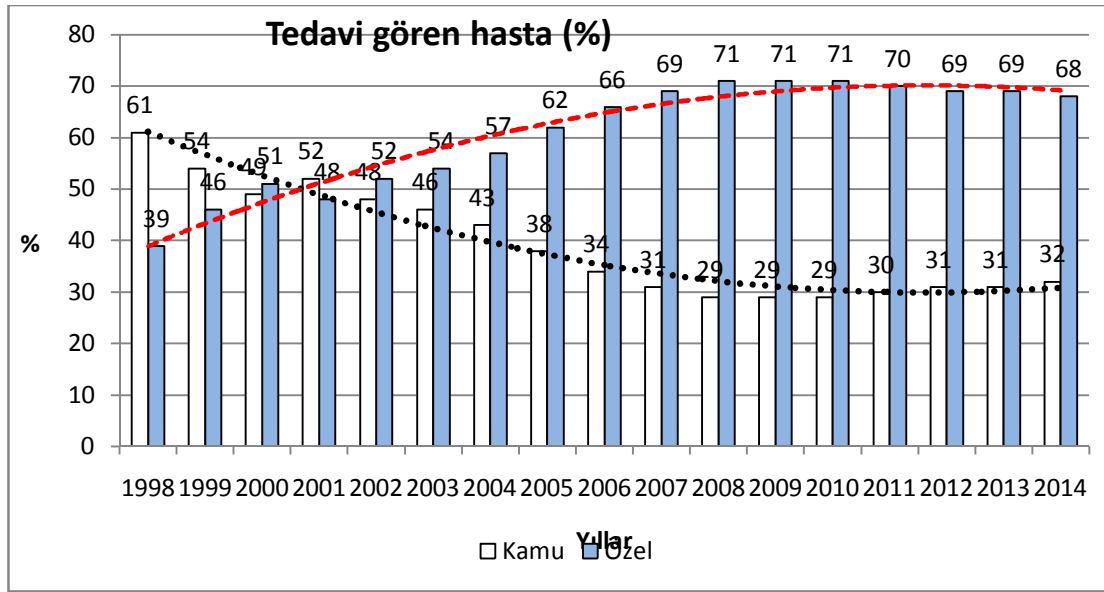
Türkiye’de hemodiyaliz tedavisinin ağırlıklı olarak diyaliz merkezlerinde yapılıyor olması, hem kamu hem de özel sektörde bu merkezlerin sayısının da artması ile sonuçlanmıştır. Tablo 4’de yıllar itibari ile Sağlık Bakanlığı, üniversite ve özel sektörde cihaz ve hasta sayısındaki gelişmeler sunulmaktadır.

Tablo 4.Türkiye’de kamu ve özel hemodiyaliz cihaz ve hasta sayısının gelişimi

Yıllar	Kurum Mülkiyet Şekli	Merkez		Cihaz		Hasta	
		Sayı	%	Sayı	%	Sayı	%
1998	Kamu	193	70	1.990	63	7.754	61
	Özel	82	30	1.188	37	5.037	39
	Toplam	275	100	3.178	100	12.791	100
1999	Kamu	211	66	2.186	59	8.209	54
	Özel	107	34	1.537	41	7.034	46
	Toplam	318	100	3.723	100	15.243	100
2000	Kamu	225	65	2.532	55	8.877	49
	Özel	123	35	2.066	45	9.186	51
	Toplam	348	100	4.598	100	18.063	100
2001	Kamu	256	65	3.045	59	10.827	52
	Özel	136	35	2.111	41	10.092	48
	Toplam	392	100	5.156	100	20.919	100
2002	Kamu	278	63	3.198	56	11.168	48
	Özel	166	37	2.487	44	12.098	52
	Toplam	444	100	5.685	100	23.266	100
2003	Kamu	291	62	3.433	54	12.172	46
	Özel	178	38	2.980	46	14.535	54
	Toplam	469	100	6.413	100	26.707	100
2004	Kamu	309	60	3.768	50	12.721	43
	Özel	209	40	3.750	50	17.054	57
	Toplam	518	100	7.518	100	29.775	100
2005	Kamu	339	59	4.030	47	12.796	38
	Özel	238	41	4.553	53	20.447	62
	Toplam	577	100	8.583	100	33.243	100
2006	Kamu	373	55	4.479	43	12.906	34
	Özel	306	45	5.824	57	24.569	66
	Toplam	679	100	10.303	100	37.475	100
2007	Kamu	438	55	4.835	40	12.592	31
	Özel	354	45	7.286	60	28.289	69
	Toplam	792	100	12.121	100	40.881	100
2008	Kamu	437	52	5.164	37	13.003	29
	Özel	400	48	8.715	63	31.657	71
	Toplam	837	100	13.879	100	44.660	100
2009	Kamu	444	52	5.277	36	13.805	29
	Özel	410	48	9.226	64	34.628	71
	Toplam	854	100	14.503	100	48.433	100
2010	Kamu	451	54	5.384	36	14.686	29
	Özel	390	46	9.448	64	35.310	71
	Toplam	841	100	14.832	100	49.996	100
2011	Kamu	486	56	5.778	37	15.193	30
	Özel	385	44	9.664	63	35.816	70
	Toplam	871	100	15.442	100	51.009	100
2012	Kamu	470	57	5.799	36,8	16.387	31,2
	Özel	362	43	9.877	63,2	36.142	68,8
	Toplam	832	100	15.636	100	52.529	100
2013	Kamu	491	58	6.345	39,7	16.645	31,3
	Özel	356	42	9.641	60,3	36.547	68,7
	Toplam	847	100	15.986	100	53.192	100
2014	Kamu	499	59	5.798	38	18.117	32
	Özel	340	41	9.516	62	37.845	68
	Toplam	839	100	15.314	100	55.962	100

(DiADER/2014
İstatistik Yıllığından
uyarlanmıştır.)

Şekil 2.Hemodiyaliz hastalarının yıllara göre kamu ve özel kurumlarda tedavi olma yüzdesi



Diader 2014 İstatistik Yıllığından uyarlanmıştır.

Tablo’da da görüldüğü üzere hemodiyaliz tedavisi, hem cihaz hem de hasta sayısı bakımından ağırlıklı olarak özel sektörde sunulmaktadır. 1998 ile 2014 yılları arasındaki dönem incelendiğinde toplam hemodiyaliz hastaları içinde kamu kurumlarında tedavi edilen hastaların oranının 1998’de %61’den 2014 yılında % 32’ye düştüğü; özel sektörde tedavi edilen hastaların oranının ise 1998’de %39’dan 2014’de % 68’e yükseldiği görülmektedir.

Hemodiyaliz tedavisinin ağırlıklı olarak kamu kaynaklarından finanse edildiği göz önüne alındığında, bu tedavide hizmeti sunanla hizmeti verenin sektörel bazda ayrımının diğer tedavi yöntemlerine göre daha keskin olduğunu söylemek mümkündür. Tedavi edilen hasta sayısında ve hemodiyaliz cihazlarının sayısındaki artış doğal olarak bu tedavi için yapılan harcamaların da artması ile sonuçlanmıştır. Türkiye’de hemodiyaliz harcamaları kamu tarafından yapılmakta burada da ağırlığı Sosyal Güvenlik Kurumu üstlenmektedir. Sosyal Güvenlik Kurumu her yıl yayınladığı ya da yıl içinde zaman zaman revize ettiği Sağlık Uygulama Tebliği (SUT) aracılığı ile hemodiyaliz tedavisinin esaslarını ve ödeme yöntem ve miktarını belirlemektedir. 2010, 2011, 2012, 2013 yılında olduğu gibi 2014 yılının ilk aylarında da SUT’a göre hemodiyaliz tedavisinde seans başına 145 TL ödenmiştir. 18 Mart 2014 tarihinde SUT revize edilerek seans başına bu ücret 155 TL olmuştur.

2. ÇALIŞMANIN AMACI

Yukarıda çok genel olarak belirtildiği üzere hemodiyaliz tedavisine olan talep yıllar itibari ile artmakta ve artan talebin ağırlıklı olarak özel sektörde hizmet veren merkezler aracılığıyla karşılandığı görülmektedir. Bu nedenle, sağlık hizmetlerinin bu bölümü için özel sektör çok önemli ve anahtar bir taraf niteliğindedir. Birinci bölümde de belirtildiği üzere, sağlanan hemodiyaliz tedavisinin karşılığı seans başına Sosyal Güvenlik Kurumu tarafından belirlenen miktara göre ödenmektedir.

Bu çalışmanın amacı, “**özel diyaliz merkezlerinde seans başına maliyeti belirlemek**”tir. Çalışmanın sonucunda ulaşılan maliyet rakamının, SUT’ta hemodiyaliz hizmetlerinin ödenmesinde kullanılan fiyata rehberlik etmesi amaçlanmaktadır.

3. ÇALIŞMANIN KAPSAMI

Proje, özel diyaliz merkezlerini kapsamaktadır. Türkiye’de 2014 yılı verilerine göre toplam 839 diyaliz hizmeti veren birim bulunmaktadır. Diyaliz birimlerinin % 41’i özel mülkiyete sahip diyaliz merkezlerinden oluşmaktadır. Özel diyaliz merkezleri Türkiye hasta sayısının %68’ine sağlık hizmeti vermektedir. Araştırmanın evreni toplam 340 diyaliz merkezi olup, bu merkezlerin toplam hasta sayısı 37.845’dir. Aşağıdaki tablo ve grafikte merkezlerin hasta sayılarına göre dağılımı sunulmaktadır. Çalışmanın amacına ulaşabilmesi için incelenecek merkezlerin verilerinin tam olması gerekli olduğundan, bağımsız denetleme kuruluşlarınca denetlenen 80 diyaliz merkezi için maliyet analizi yapılmıştır.

Tablo 5.Hasta sayılarına göre diyaliz merkezleri (2014)

Hasta Sayısı	Diyaliz Merkezleri					
	Kamu ve Özel		Özel		Çalışma Kapsamına Giren Özel	
	Sayı	%	Sayı	%	Sayı	%
0-50 Arası	421	50,2	30	8,8	1	1,3
51-79 Arası	129	15,4	63	18,5	10	12,5
80-100 Arası	83	9,9	63	18,5	15	18,8
101-150 Arası	132	15,7	114	33,5	31	38,8
151 +	74	8,8	70	20,6	23	28,8
Toplam	839	100	340	100	80	100

Diader 2014 İstatistik Yıllığından uyarlanmıştır.

Tablo 6’da çalışma kapsamına giren merkezlerin hasta ve seans sayıları sunulmaktadır.

Tablo 6. Çalışma kapsamına giren diyaliz merkezleri hasta ve seans sayıları (2014)

Diyaliz Merkezi Kod	Hasta Sayısı	Seans Sayısı	Diyaliz Merkezi Kod	Hasta Sayısı	Seans Sayısı
DM1	71	11.225	DM41	130	18.632
DM2	203	30.107	DM42	218	31.642
DM3	90	14.104	DM43	111	15.831
DM4	102	15.056	DM44	107	15.580
DM5	159	26.124	DM45	117	16.972
DM6	65	11.015	DM46	81	13.436
DM7	67	11.460	DM47	135	21.443
DM8	106	15.198	DM48	102	14.948
DM9	121	18.678	DM49	164	20.100
DM10	41	8.239	DM50	91	13.849
DM11	122	16.023	DM51	208	30.925
DM12	226	29.804	DM52	145	20.728
DM13	158	14.183	DM53	100	14.262
DM14	90	12.935	DM54	103	15.893
DM15	112	17.025	DM55	209	31.467
DM16	187	25.447	DM56	190	26.052
DM17	103	14.190	DM57	176	24.994
DM18	81	13.374	DM58	107	15.262
DM19	164	22.921	DM59	188	25.538
DM20	135	18.217	DM60	99	14.331
DM21	110	14.396	DM61	116	15.466
DM22	151	21.294	DM62	72	11.477
DM23	211	29.166	DM63	66	9.644
DM24	91	12.357	DM64	88	12.803
DM25	99	15.094	DM65	65	11.184
DM26	186	27.493	DM66	78	15.216
DM27	124	17.671	DM67	91	8.728
DM28	124	16.743	DM68	102	14.941
DM29	143	21.508	DM69	149	23.776
DM30	136	18.787	DM70	81	13.218
DM31	112	16.490	DM71	162	23.088
DM32	70	11.863	DM72	163	20.972
DM33	233	33.662	DM73	125	18.073
DM34	125	19.139	DM74	114	16.324
DM35	151	19.047	DM75	79	14.958
DM36	124	19.604	DM76	141	20.061
DM37	95	14.133	DM77	142	20.587
DM38	252	34.050	DM78	98	15.202
DM39	76	10.558	DM79	231	33.738
DM40	83	12.471	DM80	196	24.761
TOPLAM				10.239	1.476.953

4. YÖNTEM

Sağlık hizmetlerinin maliyetinin bilinmesi, kanıta dayalı sağlık politikası belirlemenin ön koşullarından biridir. Burada özellikle vurgulanması gereken önemli bir nokta, maliyet verisinin ülkeye özgü olması ve bir ülkede geçerli olan maliyet hesaplamasının başka bir ülkede geçerli olmamasıdır. Bu durumun temel iki nedeni, girdi maliyetlerinin her ülkede farklılaşması ve kullanılan tedavi uygulamalarının ülkeden ülkeye farklılık göstermesidir. Bu çalışmada Türkiye'ye özgü hemodiyaliz seans başına birim maliyeti belirlemek amacıyla bir maliyet sistemi ve maliyet hesaplarının yapılabilmesi için de bir maliyet tablosu oluşturulmuştur.

4.1. Maliyet sisteminin oluşturulması

Maliyet sisteminde sadece üretim giderleri üretilen hizmet maliyetlerine yüklenmekte, dönem giderleri ise doğrudan gelir-gider tablosuna yansıtılmaktadır. Hizmet üretim giderleri sabit ve değişken giderlerden oluşmaktadır. Değişken üretim giderleri; üretim hacmine paralel olarak değişen, üretim yapılmadığı zaman ortaya çıkmayan üretim giderleridir. Direkt ilk madde ve malzeme, çoğunlukla direkt işçilik ve bir kısım genel üretim giderleri (enerji, makine yedek parçaları v.b.) bu türdendir. Sabit üretim giderleri; üretim hacminden etkilenmeyen, yani üretim miktarları artırılsa da, düşürülse de toplam tutarı değişmeyen üretim giderleridir. Genel üretim giderlerinin birçok kalemi (amortisman, kira, emlak ve taşıt vergi ve sigorta primleri, teknik eleman ücretleri, v.b.) ve bazen de direkt işçilik giderleri sabit üretim giderleri içinde yer almaktadır. Kullanılan yöntem ne olursa olsun, değişken üretim giderleri üretilen hizmetin maliyetine mutlaka yüklenir. Sabit üretim giderlerinin yüklenmesi seçilen yöntemle göre değişebilmektedir (Büyükmirza, 2010).

Çalışmanın maliyet sistemi, maliyet kapsamına göre maliyet yöntemlerinden *tam maliyet yöntemi*, maliyetin saptanma zamanına göre maliyet yöntemlerinden *fiili maliyet yöntemi* ve maliyetlerin saptanma şekline (hizmet üretim biçimine göre) göre ise *safha maliyet yöntemi* kullanılarak oluşturulmuştur.

Kapsamına göre maliyet yöntemi olarak sınıflandırılan tam maliyet yöntemi, değişken maliyet yöntemi ve normal maliyet yöntemi olmak üzere üç farklı yöntemden bulunmaktadır. Tam maliyet yönteminde sabit-değişken gider ayrımı gözetmeksizin, dönemin üretim giderlerinin tamamı o dönemde yapılan üretimin maliyetine yüklenmektedir. Kısaca dönemsel hizmet üretim giderlerinin tümüyle hizmet birimine aktarılmasıdır.

Hizmet maliyetleri, üretim yapıldıktan sonra ya da üretim yapılmasından önce saptanabilmektedir. Maliyetlendirme zamanını belirleyen fiili, tahmini ve standart maliyet yöntemi olmak üzere üç yöntem bulunmaktadır. Bu çalışmada fiili maliyet yöntemi kullanılmıştır. Fiili maliyet yönteminde üretim yapıldıktan sonra giderlerin fiilen gerçekleşen tutarları esas alınmaktadır. Bu yöntemle geçmişe dönük veya gerçekleşmiş maliyet yöntemi de denilmektedir.

Giderlerin üretilen mamullere yüklenmesi, farklı üretim koşullarında farklı yaklaşımların uygulanmasını gerektirmektedir. Bu yaklaşımlar sipariş ve safha maliyeti olmak üzere iki yöntemle açıklanmaktadır. Bu çalışmada safha maliyeti yöntemi kullanılmıştır. Yöntemde bütün hizmet ürününün, girdileri eşit miktarda tükettiği varsayımından hareketle, toplam maliyet üretilen birim sayısına bölünerek hizmet birim maliyetine ulaşılmaktadır.

4.2. Maliyet tablosunun oluşturulması

Türkiye'deki bilanço esasına tabi bütün işletmeler, 1994 yılı başından bu yana Maliye Bakanlığı'nın "Muhasebe Sistemi Uygulama Genel Tebliği"ne uymak zorundadır. Muhasebenin Temel Kavram ve İlkelerini, Finansal Tabloları ve tekdüzen Hesap Planını içeren bu tebliğde maliyet hesapları, Tekdüzen Hesap Planının 7 numaralı hesap sınıfını (700-799 numaralı ana hesaplar) oluşturmaktadır. Bu sınıfta giderlerin bölümlenmesi için 7/A ve 7/B şeklinde iki seçenek öngörülmüştür. Rasyonel bir kayıt düzeninde asıl olan 7/A seçeneğidir. 7/A seçeneğinde gider çeşitleri hesapları aşağıda yer alan gruplar altında toplanmaktadır.

- 0- İlk madde ve malzeme giderleri
- 1- İşçi ücret ve giderleri
- 2- Memur ücret ve giderleri
- 3- Dışarıdan sağlanan fayda ve hizmetler
- 4- Çeşitli giderler
- 5- Vergi resim ve harçlar
- 6- Amortismanlar ve tükenme payları
- 7-Finansman giderleri

Çalışmada öncelikle Microsoft Excel Programında bir maliyet tablosu oluşturulmuştur. Bu tablonun ilk sütununda gider çeşitleri hesap kodları ve isimleri bulunurken, birinci satırda ise çalışma kapsamına giren diyaliz merkezleri (gider yerleri) yer almaktadır. Gider çeşitleri oluşturulurken yukarıda yer alan 7/A seçeneği gider çeşitleri hesapları kullanılmıştır. 3. grupta yer alan memur ücret ve giderleri özel işletmelerde yer almadığından çıkarılmıştır. Hesap grupları altında alt gider çeşitleri de oluşturulmuştur. Diyaliz merkezleri giderleri, yıl sonu kesin mizanlarından Microsoft Access Programına aktarılıp gider çeşitlerine göre gruplandırılan kalemlerle eşleştirilip toplamaları alınarak Excel maliyet tablosuna aktarılmıştır. Toplam giderler ve bu giderlerin gider çeşitlerine göre tutarları belirlenmiştir. Her diyaliz merkezi için toplam gider, o dönemin hizmet üretim adetine bölünerek birim maliyete ulaşılmıştır.

VERİ KAYNAKLARI

Araştırma için gerekli veriler aşağıda belirtilen kaynaklardan alınmıştır:

- Diyaliz merkezleri istatistik kayıtları (Hasta, seans, personel, cihaz sayısı)
- Diyaliz merkezi muhasebesi 2014 yılı yıl sonu kesin mizanı (ayrıntılı)
- Bilanço (2014 hesap dönemi)
- Gelir-gider tablosu (2014 hesap dönemi)

5. BULGULAR

5.1. Diyaliz merkezleri tanımlayıcı veri analizi

Bu bölümde, çalışma kapsamına giren diyaliz merkezlerine ait tanımlayıcı veriler sunulmaktadır. Tablo 7’de diyaliz merkezlerinde hasta sayısı, personel sayısı, makine sayısı ve personel, hasta ve makine başına seans sayıları sunulmaktadır. Tabloda da görüldüğü üzere merkezlerde hasta başına haftalık seans sayısı 2,8’dir. Bu rakam genel olarak literatür ile uyumlu bir rakamdır.

Tablo 7.Diyaliz merkezleri istatistiki veriler (2014)

DİYALİZ MERKEZİ	SAYI				ORTALAMA SEANS SAYISI		
	HASTA	MAKİNE	SEANS	PERSONEL	PERSONEL BAŞINA (YIL)	MAKİNE BAŞINA (YIL)	HASTA BAŞINA (HAFTA)
DM1	71	26	11.225	16	702	432	3,0
DM2	203	51	30.107	40	753	590	2,9
DM3	90	30	14.104	28	504	470	3,0
DM4	102	30	15.056	29	519	502	2,8
DM5	159	56	26.124	33	792	467	3,2
DM6	65	26	11.015	19	580	424	3,3
DM7	67	31	11.460	24	478	370	3,3
DM8	106	32	15.198	26	585	475	2,8
DM9	121	36	18.678	31	603	519	3,0
DM10	41	18	8.239	17	485	458	3,9
DM11	122	31	16.023	32	501	517	2,5
DM12	226	51	29.804	53	562	584	2,5
DM13	158	39	14.183	39	364	364	1,7
DM14	90	28	12.935	24	539	462	2,8
DM15	112	39	17.025	24	709	437	2,9
DM16	187	40	25.447	34	748	636	2,6
DM17	103	35	14.190	28	507	405	2,6
DM18	81	25	13.374	22	608	535	3,2
DM19	164	33	22.921	26	882	695	2,7
DM20	135	28	18.217	26	701	651	2,6
DM21	110	28	14.396	23	626	514	2,5
DM22	151	25	21.294	27	789	852	2,7
DM23	211	45	29.166	33	884	648	2,7
DM24	91	20	12.357	22	562	618	2,6
DM25	99	25	15.094	29	520	604	2,9
DM26	186	50	27.493	46	598	550	2,8
DM27	124	30	17.671	27	654	589	2,7
DM28	124	30	16.743	28	598	558	2,6
DM29	143	30	21.508	35	615	717	2,9

Tablo 7 (devam). Diyaliz merkezleri istatistiki veriler (2014)

DİYALİZ MERKEZİ	SAYI				ORTALAMA SEANS SAYISI		
	HASTA	MAKİNE	SEANS	PERSONEL	PERSONEL BAŞINA (YIL)	MAKİNE BAŞINA (YIL)	HASTA BAŞINA (HAFTA)
DM30	136	39	18.787	32	587	482	2,7
DM31	112	25	16.490	22	750	660	2,8
DM32	70	20	11.863	17	698	593	3,3
DM33	233	45	33.662	42	801	748	2,8
DM34	125	38	19.139	31	617	504	2,9
DM35	151	30	19.047	29	657	635	2,4
DM36	124	35	19.604	31	632	560	3,0
DM37	95	30	14.133	23	614	471	2,9
DM38	252	47	34.050	38	896	724	2,6
DM39	76	20	10.558	18	587	528	2,7
DM40	83	25	12.471	21	594	499	2,9
DM41	130	40	18.632	25	745	466	2,8
DM42	218	40	31.642	38	833	791	2,8
DM43	111	30	15.831	22	720	528	2,7
DM44	107	28	15.580	22	708	556	2,8
DM45	117	33	16.972	26	653	514	2,8
DM46	81	25	13.436	19	707	537	3,2
DM47	135	49	21.443	28	766	438	3,1
DM48	102	25	14.948	23	650	598	2,8
DM49	164	43	20.100	31	648	467	2,4
DM50	91	25	13.849	24	577	554	2,9
DM51	208	50	30.925	46	672	619	2,9
DM52	145	35	20.728	33	628	592	2,7
DM53	100	24	14.262	22	648	594	2,7
DM54	103	25	15.893	25	636	636	3,0
DM55	209	55	31.467	52	605	572	2,9
DM56	190	45	26.052	29	898	579	2,6

Tablo 7 (devam). Diyaliz merkezleri istatistiki veriler (2014)

DİYALİZ MERKEZİ	SAYI				ORTALAMA SEANS SAYISI		
	HASTA	MAKİNE	SEANS	PERSONEL	PERSONEL BAŞINA (YIL)	MAKİNE BAŞINA (YIL)	HASTA BAŞINA (HAFTA)
DM57	176	39	24.994	41	610	641	2,7
DM58	107	21	15.262	28	545	727	2,7
DM59	188	45	25.538	36	709	568	2,6
DM60	99	20	14.331	20	717	717	2,8
DM61	116	23	15.466	28	552	672	2,6
DM62	72	22	11.477	22	522	522	3,1
DM63	66	21	9.644	17	567	459	2,8
DM64	88	26	12.803	22	582	492	2,8
DM65	65	21	11.184	16	699	533	3,3
DM66	78	31	15.216	28	543	491	3,8
DM67	91	31	8.728	22	397	282	1,8
DM68	102	30	14.941	19	786	498	2,8
DM69	149	43	23.776	30	793	553	3,1
DM70	81	25	13.218	19	696	529	3,1
DM71	162	40	23.088	30	770	577	2,7
DM72	163	31	20.972	24	874	677	2,5
DM73	125	31	18.073	32	565	583	2,8
DM74	114	26	16.324	26	628	628	2,8
DM75	79	23	14.958	21	712	650	3,6
DM76	141	38	20.061	33	608	528	2,7
DM77	142	51	20.587	34	606	404	2,8
DM78	98	31	15.202	22	691	490	3,0
DM79	231	43	33.738	57	592	785	2,8
DM80	196	41	24.761	30	825	604	2,4
TOPLAM/ORTALAMA	10.239	2.647	1.476.953	2.267	652	558	2,8

5.2. Toplam gider ve gider çeşitleri analizi

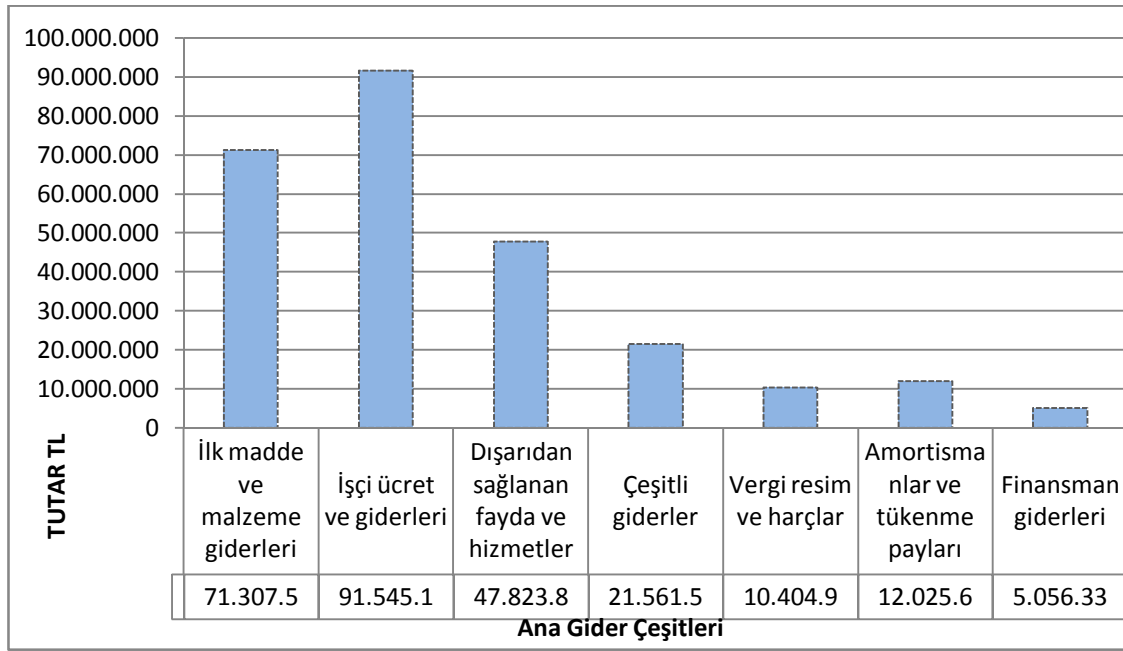
Bu bölümde çalışma kapsamına giren merkezlerin gider çeşitleri ile ilgili olarak yapılan analizler sunulacaktır. Tablo 8’de de görüldüğü üzere toplam gider içerisindeki en büyük gider çeşidi % 35,2’lik bir payla işçi ve ücret giderleri olmuştur ve bunu %27,5 ile ilk madde ve malzeme giderleri izlemektedir. İşçi ücret ve giderleri kaleminde tüm çalışanlara ait ödenen ücretler, sigorta primleri, sosyal yardımlar ve benzeri gider kalemleri yer almaktadır. Sağlık hizmetleri emek yoğun hizmetler olduğu için işçi ve ücret giderlerinin payının diğerlerine göre yüksek olması beklenen bir sonuçtur. İlk madde ve malzeme giderleri içinde kırtasiye, tıbbi malzeme, ilaç, yakıt, gıda ve bunun gibi gider çeşitleri bulunmaktadır. Dışarıdan sağlanan hizmetler kaleminde elektrik, su, haberleşme, ulaşım, bakım onarım, temizlik hizmeti ve benzeri hizmetlerden oluşmaktadır. Çeşitli giderler altında, sigorta, reklam ve pazarlama giderleri ile çeşitli konaklama ve yolluk giderleri bulunmaktadır. Tablo 9’da bu gider kalemlerine göre gider analizi sonuçları sunulmaktadır.

Tablo 8. Ana gider çeşitlerine göre diyaliz merkezleri toplam gider analizi sonuçları (TL)

Gider Çeşiti	2009	2010	2011	2012	2013	2014	
	Toplam Gider İçindeki Oranı (%)					Tutar	Toplam Gider İçindeki Oranı (%)
	(75 Merkez)	(70 Merkez)	(70 Merkez)	(63 Merkez)	(65 Merkez)	(80 merkez)	
İlk madde ve malzeme giderleri	27,2	26	28,1	27,6	25,4	71.307.525,2	27,5
İşçi ücret ve giderleri	35,1	36,1	33,2	33,1	36,5	91.545.197,3	35,2
Dışarıdan sağlanan fayda ve hizmetler	17,4	17,5	19,6	20,1	18,9	47.823.821,3	18,4
Çeşitli giderler	8,9	8,4	7,6	7,4	8,4	21.561.578,4	8,3
Vergi resim ve harçlar	4,2	3,9	3,8	4,5	4,1	10.404.947,8	4,0
Amortismanlar ve tükenme payları	6	5,9	6,3	5,6	5,0	12.025.614,9	4,6
Finansman giderleri	1,3	2,3	1,4	1,7	1,7	5.056.334,1	1,9
TOPLAM GİDER	100	100	100	100	100	259.725.018,8	100,0

*2009 (Tatar, 2010), 2010 (Tatar, 2011), 2011 (Tatar 2012), 2012 (Tatar 2013), 2013 (Tatar 2014) yılı bilgileri önceki maliyet analizi çalışmasından alınmıştır.

Şekil 3.Ana gider çeşitlerine göre diyaliz merkezleri toplam gider analizi sonuçları (2014) (TL)



Tablo 9. Ana ve alt gider çeşitlerine göre diyaliz merkezleri toplam gider analizi sonuçları (2014) (TL)

Gider Kodu	Gider Çeşidi	Tutar (2014-TL)	Toplam Gider İçindeki Oranı (%)					
			2014	2013	2012	2011	2010	2009
0	İlk Madde ve Malzeme Giderleri	71.307.525,17	27,5	25,4	27,6	28,1	26,2	27,2
	Kırtasiye malzemeleri grubu	20.597,87	0,0	0,1	0,0	0,0	0	0,1
	Beslenme, gıda amaçlı ve mutfakta kullanılan tüketim malzemeleri grubu	111.278,75	0,2	0,2	0,0	0,0	0	0,0
	Tıbbi ve laboratuvar sarf malzemeleri grubu	59.517.450,17	83,5	80,4	80,1	81,4	82,1	81,0
	Yakıtlar, yakıt katkıları ve katkı yağlar grubu	4.919.423,27	6,9	8,6	8,5	7,9	6,9	6,4
	Temizleme ekipmanları grubu	968.493,10	1,4	2,4	1,8	1,8	2	2,2
	Giyecek, mefruşat ve tuhafiyeye malzemeleri grubu	169.235,43	0,2	0,4	0,3	0,3	0,2	0,3
	Yiyecek grubu	0	0,0	0,0	0,0	0,0	1,2	1,4
	Yedek parçalar grubu	1.183.439,77	1,7	1,4	1,9	2,0	1,6	1,7
	Üretim ilk maddesi grubu	389.714,03	0,5	0,5	0,6	0,4	0,5	0,5
	Diğer tüketim amaçlı malzemeler	4.027.892,78	5,6	6,1	6,7	6,2	5,4	6,4
1	İşçi Ücret ve Giderleri	91.545.197,25	35,2	36,5	33,1	33,2	35,9	35,1
	Temel ücret	65.711.963,11	71,8	74,0	70,4	74,3	70,4	71,0
	Ek ödemeler	1.945.025,48	2,1	2,7	2,5	2,2	2,7	2,7
	Fazla çalışma ücreti	4.775.146,56	5,2	4,5	5,3	5,0	5,9	6,0
	Sosyal yardımlar	285.223,56	0,3	0,2	0,4	0,3	0,4	0,4
	Yolluklar	85.014,44	0,1	0,1	0,1	0,1	0,8	0,1
	İşveren sigorta payı	14.823.287,89	16,2	15,1	17,3	14,8	13,2	13,3
	İşveren işsizlik primi payı	246.066,09	0,3	0,3	0,2	0,2	0,3	0,3
	Tazminatlar	2.929.530,25	3,2	2,9	3,4	2,8	2,6	2,6
	Diğer işçi ücret ve giderleri	743.939,87	0,8	0,3	0,2	0,3	4,4	4,4
3	Dışarıdan Sağlanan Fayda ve	47.823.821,26	18,4	18,9	20,1	19,6	17,5	17,4
	Elektrik su yakacak giderleri	6.205.438,22	13,0	13,8	12,3	12,1	14,6	14,3
	Haberleşme giderleri	497.397,88	1,0	1,4	1,3	1,3	1,5	2,1
	Bakım onarım giderleri	4.063.309,96	8,5	10,5	8,8	9,2	8,2	10,7
	Dışarıdan sağlanan tıbbi hizmet giderleri	16.671.176,52	34,9	30,3	33,3	32,0	36,1	33,0
	Dışarıdan sağlanan personel hizmetleri	1.171.173,56	2,4	0,9	1,0	1,2	0,4	0,9
	Dışarıdan sağlanan hizmet giderleri	6.892.961,28	14,4	14,2	14,8	14,3	15,2	14,7
	Danışmanlık hizmetleri giderleri	12.322.363,84	25,8	29,0	28,4	29,9	24	24,2

Tablo 9 (Devam).Ana ve alt gider çeşitlerine göre diyaliz merkezleri toplam gider analizi sonuçları (2014) (TL)

Gider Kodu	Gider Çeşiti	Tutar (2014-TL)	Toplam Gider İçindeki Oranı (%)					
			2014	2013	2012	2011	2010	2009
4	Çeşitli Giderler	21.561.578,40	8,3	8,4	7,4	7,6	8,3	8,9
	Sigorta giderleri	512.845,64	2,4	2,4	1,6	1,6	0,9	1,1
	Pazarlama ve reklam giderleri	22.093,72	0,1	0,2	0,5	0,4	0,6	0,9
	Kira giderleri	14.720.270,11	68,3	66,7	76,3	67,2	61,6	57,7
	Sosyal giderler	242.442,86	1,1	1,7	2,0	1,4	1,6	1,9
	Eğitim ve kültür giderleri	86.368,82	0,4	0,3	0,3	0,4	0,2	0,1
	Konaklama ve seyahat giderleri	449.865,26	2,1	2,1	1,3	2,1	0,6	0,4
	Mahkeme ve noter giderleri	48.835,72	0,2	0,3	0,6	0,9	0,7	1,0
	Diğer çeşitli giderler	5.478.856,27	25,4	26,3	17,4	26,1	33,8	36,9
5	Vergi Resim ve Harçlar	10.404.947,76	4,0	4,1	4,5	3,8	4	4,2
	Vergiler	10.050.942,08	96,6	90,6	92,0	89,0	97,2	97,6
	Resimler	0	0,0	0,0	0,0	0,0	0	0,1
	Harçlar	34.613,83	0,3	5,8	6,4	7,9	0,3	0,8
	Vergi resim ve harçlara ilişkin gecikme zamları	0	0,0	0,0		0,0	0	0,0
	Diğer vergi resim ve harçlar	319.391,85	3,1	3,7	1,6	3,1	2,4	1,5
6	Amortismanlar ve Tükenme Payları	12.025.614,92	4,6	5	5,6	6,3	5,9	6,0
	Maddi duran varlık amortismanları	9.011.136,18	74,9	78,4	77,4	76,2	71,4	73,8
	Maddi olmayan duran varlık amortisman giderleri	3.014.478,74	25,1	21,6	22,6	23,8	27,1	23,8
	Diğer amortismanlar ve tükenme payları	0	0,0	0,0	0,0	0,0	1,5	2,5
7	Finansman Giderleri	5.056.334,06	1,9	1,7	1,7	1,4	2,2	1,3
	Diğer finansman giderleri	5.056.334,06	100	100,0	100,0	100,0	100,0	100,0
TOPLAM GİDER		259.725.018,82	100,0	100,0	100,0	100,0	100,0	100

*2009 (Tatar, 2010), 2010 (Tatar, 2011), 2011 (Tatar 2012), 2012 (Tatar 2013) 2013 (Tatar 2014) yılı bilgileri önceki maliyet analizi çalışmasından alınmıştır.

Tabloda da görüldüğü üzere, ilk madde ve malzeme kaleminde en büyük payı tıbbi ve laboratuvar sarf malzemeleri grubu (%83,5), işçi ücret ve giderleri kaleminde en büyük payı temel ücret (%71,8) almaktadır. Dışarıdan sağlanan fayda ve hizmetlerde en büyük gider kalemi dışarıdan sağlanan tıbbi hizmet giderleridir (%34,9). Çeşitli giderler içinde en önemli payı kira giderleri almaktadır (%68,3).

Tablo 10'da, yukarıda tanımlanan gider sınıflarının çalışma kapsamına giren diyaliz merkezlerine göre dağılımı sunulmaktadır. Tabloda da görüldüğü üzere, ilk madde ve malzeme giderlerinin toplam giderler içindeki payına bakıldığında bu oran %17,2 ile % 36,2 arasında değişmekte olup genel ortalama içindeki payı %27,5'dir. Bu kalem içindeki en büyük payın tıbbi ve laboratuvar sarf malzemelerine ait olduğu göz önüne alındığında, diyaliz merkezlerinin kendi alım ve pazarlık güçleri oranında bu kaleminde yer alan malzemeleri farklı

fiyatlardan aldıkları söylenebilir. Gider sınıflarından bir diğeri olan işçi ücret ve giderleri incelendiğinde bu gider kaleminin toplam giderler içindeki payına bakıldığında bu oranın %25,3 ile %50,5 arasında değiştiği ve genel ortalama içindeki payının ise %35,2 olduğu görülmektedir. Gider sınıflamaları arasında çalışmamızda üçüncü önemli kalem olan dışarıdan sağlanan fayda ve hizmetler kalemi toplam içinde %18,4'lük bir rakama sahip olup en düşük oran %12 en yüksek oran ise %26,6'dır. Burada özellikle vurgulanması gereken önemli bir nokta, daha önce de ifade edildiği üzere tüm gider çeşitleri ve dağılımının her ülkenin kendine özgü özellikleri ile sağlık sisteminin özelliklerine göre farklılık göstereceğidir. İşgücü, sarf malzemeleri, kira, elektrik, su ve benzeri giderlerin ülkeler arasında eşit maliyete neden olması ve toplam içindeki oranlarının da aynı olmasını beklemek ve bir ülkede hizmetlerin fiyatını belirlerken başka bir ülkedeki aynı hizmetin maliyetini baz almak doğru ve bilimsel bir yaklaşım değildir. En basit örnek olarak, tedavide kullanılan ilaçların fiyatlarının bazı ülkelerde tamamen serbest piyasa kurallarına göre belirlenirken bazı ülkelerde ise sıkı bir şekilde devlet tarafından düzenlenmesi söz konusudur. Bu durumda, bir ülkede ilacın genel gider kalemleri içindeki yeri diğerine göre tamamen farklı olacaktır. Benzer şekilde, işgücü için ödenen ücretler, sosyal güvenlik primleri gibi ödemeler de her ülkenin kendi şartlarına göre belirlenmeli ve hesaplanmalıdır.

Tablo 10. Diyaliz merkezleri gider sınıflarına göre analiz sonuçları (2014) (TL)

Diyaliz merkezleri	Gider sınıfları														
	İlk madde ve malzeme giderleri (0)	0/A	İşçi ücret ve giderleri (1)	1/A	Dışardan sağlanan fayda ve hizmetler (3)	3/A	Çeşitli giderler (4)	4/A	Vergi resim ve harçlar (5)	5/A	Amortismanlar ve tükenme payları (6)	6/A	Finansman giderleri (7)	7/A	Toplam (A)
DM1	529.876	23,3	1.021.852	44,9	456.433	20,1	145.747	6,4	10.412	0,5	110.546	4,9	273	0,0	2.275.137
DM2	1.312.603	28,8	1.901.657	41,7	811.332	17,8	323.317	7,1	15.930	0,3	198.699	4,4	2.000	0,0	4.565.539
DM3	687.846	24,4	1.247.251	44,2	474.466	16,8	206.275	7,3	13.706	0,5	132.546	4,7	58.936	2,1	2.821.026
DM4	684.463	21,6	1.393.592	44,0	519.472	16,4	408.097	12,9	7.665	0,2	155.027	4,9	526	0,0	3.168.843
DM5	1.107.535	23,5	1.957.076	41,6	772.571	16,4	520.229	11,1	16.798	0,4	202.518	4,3	126.517	2,7	4.703.243
DM6	503.166	25,0	878.843	43,7	434.952	21,6	115.969	5,8	7.398	0,4	71.362	3,5	304	0,0	2.011.993
DM7	513.517	22,2	961.255	41,5	513.945	22,2	155.292	6,7	11.233	0,5	57.533	2,5	101.001	4,4	2.313.776
DM8	657.228	21,9	1.404.574	46,7	539.658	18,0	321.558	10,7	7.578	0,3	73.087	2,4	1.266	0,0	3.004.949
DM9	864.603	24,3	1.539.290	43,3	627.721	17,7	311.468	8,8	14.863	0,4	172.050	4,8	24.885	0,7	3.554.880
DM10	404.766	25,2	669.143	41,7	334.797	20,9	141.949	8,9	8.110	0,5	44.062	2,7	274	0,0	1.603.100
DM11	713.855	21,6	1.668.535	50,5	437.289	13,2	244.813	7,4	15.646	0,5	174.667	5,3	47.829	1,4	3.302.632
DM12	1.321.509	24,0	2.480.668	45,1	870.146	15,8	346.519	6,3	14.358	0,3	171.752	3,1	301.346	5,5	5.506.299
DM13	626.654	22,0	1.266.596	44,5	471.219	16,6	277.275	9,7	17.893	0,6	61.150	2,1	123.784	4,4	2.844.572
DM14	591.093	21,3	1.057.081	38,0	523.309	18,8	357.097	12,8	12.423	0,4	139.727	5,0	99.688	3,6	2.780.418
DM15	737.149	23,8	1.324.389	42,8	528.138	17,1	366.997	11,9	12.440	0,4	107.701	3,5	14.278	0,5	3.091.092
DM16	1.178.109	27,5	1.426.306	33,3	925.023	21,6	381.574	8,9	316.777	7,4	52.653	1,2	0	0,0	4.280.442
DM17	802.749	28,9	1.041.034	37,5	400.899	14,4	281.373	10,1	154.859	5,6	93.647	3,4	0	0,0	2.774.560
DM18	737.822	27,4	844.596	31,4	538.993	20,0	194.823	7,2	167.411	6,2	209.320	7,8	461	0,0	2.693.427
DM19	1.211.452	25,9	1.186.835	25,3	883.047	18,8	364.532	7,8	313.341	6,7	202.782	4,3	523.034	11,2	4.685.023
DM20	935.842	33,6	910.704	32,7	548.922	19,7	136.683	4,9	189.061	6,8	66.418	2,4	0	0,0	2.787.631
DM21	781.435	34,7	707.472	31,4	470.283	20,9	104.907	4,7	144.039	6,4	44.034	2,0	0	0,0	2.252.170
DM22	1.136.951	32,4	1.033.605	29,5	713.761	20,4	269.875	7,7	202.450	5,8	148.060	4,2	0	0,0	3.504.703
DM23	1.497.408	29,2	1.400.124	27,3	1.093.371	21,4	314.057	6,1	318.116	6,2	291.991	5,7	204.793	4,0	5.119.860

Tablo 10 (Devam). Diyaliz merkezleri gider sınıflarına göre analiz sonuçları (2014) (TL)

Diyaliz merkezleri	Gider sınıfları														
	İlk madde ve malzeme giderleri (0)	0/A	İşçi ücret ve giderleri (1)	1/A	Dışardan sağlanan fayda ve hizmetler (3)	3/A	Çeşitli giderler (4)	4/A	Vergi resim ve harçlar (5)	5/A	Amortismanlar ve tükenme payları (6)	6/A	Finansman giderleri (7)	7/A	Toplam (A)
DM24	669.364	30,0	817.449	36,7	422.643	19,0	88.210	4,0	159.887	7,2	72.447	3,2	0	0,0	2.230.000
DM25	738.493	30,1	838.404	34,1	441.162	18,0	170.116	6,9	161.942	6,6	72.737	3,0	32.225	1,3	2.455.078
DM26	1.471.448	28,3	1.737.466	33,4	851.608	16,4	182.265	3,5	334.742	6,4	145.052	2,8	474.089	9,1	5.196.671
DM27	877.248	30,7	870.701	30,4	516.802	18,1	282.824	9,9	180.571	6,3	131.983	4,6	0	0,0	2.860.130
DM28	823.557	30,6	876.883	32,5	482.226	17,9	214.853	8,0	169.682	6,3	52.910	2,0	74.562	2,8	2.694.671
DM29	1.270.141	32,6	1.202.575	30,9	596.943	15,3	224.952	5,8	238.440	6,1	195.522	5,0	163.046	4,2	3.891.619
DM30	981.976	31,2	958.577	30,5	606.942	19,3	253.194	8,1	201.582	6,4	113.019	3,6	27.063	0,9	3.142.354
DM31	872.062	33,0	836.516	31,6	544.155	20,6	121.636	4,6	164.047	6,2	43.248	1,6	62.942	2,4	2.644.605
DM32	560.190	25,1	603.021	27,0	375.374	16,8	252.945	11,3	134.047	6,0	89.235	4,0	218.678	9,8	2.233.489
DM33	1.533.176	29,2	1.703.660	32,5	1.061.131	20,2	202.492	3,9	356.402	6,8	247.029	4,7	139.995	2,7	5.243.883
DM34	964.536	31,2	1.019.054	32,9	587.933	19,0	180.740	5,8	208.890	6,8	132.638	4,3	0	0,0	3.093.790
DM35	987.898	32,8	974.190	32,3	580.198	19,3	126.398	4,2	197.954	6,6	146.251	4,9	0	0,0	3.012.889
DM36	1.070.816	33,5	1.088.708	34,0	594.642	18,6	120.865	3,8	238.498	7,5	86.226	2,7	21	0,0	3.199.776
DM37	773.761	33,1	717.714	30,7	553.681	23,7	96.193	4,1	143.411	6,1	52.038	2,2	0	0,0	2.336.797
DM38	1.783.624	31,3	1.653.174	29,0	1.049.172	18,4	265.466	4,7	433.493	7,6	507.420	8,9	0	0,0	5.692.349
DM39	574.670	33,0	533.153	30,6	381.465	21,9	90.818	5,2	110.196	6,3	52.062	3,0	0	0,0	1.742.364
DM40	690.358	29,5	782.949	33,4	529.245	22,6	133.852	5,7	144.367	6,2	60.567	2,6	0	0,0	2.341.337
DM41	951.111	25,5	1.149.269	30,8	892.047	23,9	166.998	4,5	236.642	6,3	329.344	8,8	7.987	0,2	3.733.398

Tablo 10(Devam). Diyaliz merkezleri gider sınıflarına göre analiz sonuçları (2014) (TL)

Diyaliz merkezleri	Gider sınıfları														
	İlk madde ve malzeme giderleri (0)	0/A	İşçi ücret ve giderleri (1)	1/A	Dışardan sağlanan fayda ve hizmetler (3)	3/A	Çeşitli giderler (4)	4/A	Vergi resim ve harçlar (5)	5/A	Amortisman lar ve tükenme payları (6)	6/A	Finansman giderleri (7)	7/A	Toplam (A)
DM42	1.637.969	30,3	1.408.158	26,1	1.404.301	26,0	214.933	4,0	306.409	5,7	254.653	4,7	173.630	3,2	5.400.053
DM43	829.095	31,0	852.885	31,9	545.943	20,4	111.466	4,2	181.641	6,8	155.265	5,8	0	0,0	2.676.295
DM44	849.298	32,9	741.221	28,7	585.108	22,7	130.926	5,1	161.252	6,2	114.500	4,4	0	0,0	2.582.305
DM45	887.582	27,7	874.415	27,3	852.102	26,6	167.903	5,2	165.078	5,1	135.066	4,2	126.098	3,9	3.208.245
DM46	728.719	30,8	637.129	26,9	511.261	21,6	76.981	3,3	134.988	5,7	111.699	4,7	164.428	7,0	2.365.204
DM47	1.102.934	30,2	933.129	25,5	810.919	22,2	149.323	4,1	201.735	5,5	161.793	4,4	297.613	8,1	3.657.446
DM48	828.006	30,0	736.080	26,7	660.219	23,9	155.170	5,6	153.551	5,6	225.771	8,2	0	0,0	2.758.796
DM49	1.141.338	34,2	1.030.979	30,9	617.482	18,5	152.672	4,6	227.574	6,8	171.673	5,1	0	0,0	3.341.718
DM50	694.712	31,4	722.247	32,7	512.029	23,2	77.578	3,5	150.468	6,8	30.878	1,4	21.943	1,0	2.209.855
DM51	1.738.912	29,9	1.729.569	29,7	829.280	14,2	358.258	6,2	356.765	6,1	507.625	8,7	301.626	5,2	5.822.034
DM52	1.191.948	32,9	1.092.632	30,1	594.243	16,4	295.095	8,1	208.702	5,8	242.662	6,7	0	0,0	3.625.282
DM53	711.485	31,2	753.134	33,1	439.575	19,3	99.563	4,4	175.109	7,7	98.407	4,3	0	0,0	2.277.273
DM54	871.292	32,4	924.316	34,4	513.686	19,1	111.866	4,2	200.306	7,5	66.122	2,5	0	0,0	2.687.587
DM55	1.664.976	31,0	1.800.394	33,5	983.160	18,3	443.983	8,3	340.482	6,3	143.466	2,7	0	0,0	5.376.460
DM56	1.349.691	27,7	1.317.892	27,0	1.015.976	20,8	500.144	10,2	307.610	6,3	389.085	8,0	0	0,0	4.880.398
DM57	1.249.768	30,9	1.311.342	32,4	781.102	19,3	372.730	9,2	251.594	6,2	78.903	2,0	0	0,0	4.045.438
DM58	777.093	31,2	854.846	34,3	445.854	17,9	159.362	6,4	178.778	7,2	78.190	3,1	0	0,0	2.494.123
DM59	1.547.477	36,2	1.324.504	31,0	741.111	17,3	71.509	1,7	280.722	6,6	307.408	7,2	0	0,0	4.272.731

Tablo 10(Devam). Diyaliz merkezleri gider sınıflarına göre analiz sonuçları (2014) (TL)

Diyaliz merkezleri	Gider sınıfları														
	İlk madde ve malzeme giderleri (0)	0/A	İşçi ücret ve giderleri (1)	1/A	Dışardan sağlanan fayda ve hizmetler (3)	3/A	Çeşitli giderler (4)	4/A	Vergi resim ve harçlar (5)	5/A	Amortisman lar ve tükenme payları (6)	6/A	Finansm an giderleri (7)	7/A	Toplam (A)
DM60	862.190	32,1	864.864	32,2	422.010	15,7	133.642	5,0	170.958	6,4	230.359	8,6	0	0,0	2.684.024
DM61	867.804	32,8	812.522	30,7	476.857	18,0	152.052	5,8	166.628	6,3	117.894	4,5	50.183	1,9	2.643.939
DM62	438.806	22,1	826.401	41,6	361.887	18,2	249.677	12,6	17.168	0,9	59.269	3,0	35.078	1,8	1.988.286
DM63	349.735	19,9	699.883	39,8	310.001	17,6	300.052	17,1	7.052	0,4	60.942	3,5	31.066	1,8	1.758.732
DM64	480.779	21,8	947.586	43,0	298.643	13,6	328.389	14,9	8.283	0,4	96.550	4,4	42.122	1,9	2.202.352
DM65	442.608	22,4	749.307	38,0	429.359	21,8	215.462	10,9	6.040	0,3	96.146	4,9	33.900	1,7	1.972.821
DM66	597.022	23,7	937.854	37,3	393.912	15,7	341.995	13,6	19.250	0,8	173.759	6,9	50.942	2,0	2.514.734
DM67	330.637	17,2	780.511	40,6	258.608	13,5	198.934	10,4	11.306	0,6	314.440	16,4	26.456	1,4	1.920.892
DM68	553.311	21,2	854.890	32,8	450.367	17,3	516.427	19,8	14.276	0,5	171.806	6,6	45.288	1,7	2.606.367
DM69	902.074	22,9	1.579.277	40,1	727.702	18,5	511.215	13,0	21.506	0,5	126.165	3,2	72.069	1,8	3.940.008
DM70	484.452	22,8	768.629	36,2	376.033	17,7	347.094	16,4	13.630	0,6	89.576	4,2	41.097	1,9	2.120.511
DM71	950.158	22,8	1.634.760	39,2	663.908	15,9	603.975	14,5	18.289	0,4	225.655	5,4	73.410	1,8	4.170.154
DM72	832.040	20,4	1.673.931	41,1	594.598	14,6	571.061	14,0	15.393	0,4	297.454	7,3	89.594	2,2	4.074.071
DM73	702.013	24,1	1.231.623	42,3	388.309	13,4	400.950	13,8	14.460	0,5	113.947	3,9	56.903	2,0	2.908.205
DM74	632.047	24,6	1.167.079	45,4	309.331	12,0	325.450	12,7	15.646	0,6	68.739	2,7	50.861	2,0	2.569.153
DM75	565.835	20,7	965.001	35,3	522.144	19,1	494.925	18,1	10.328	0,4	132.074	4,8	45.703	1,7	2.736.009
DM76	744.925	21,1	1.464.574	41,6	468.511	13,3	569.493	16,2	19.951	0,6	194.667	5,5	60.808	1,7	3.522.929
DM77	786.046	21,9	1.501.281	41,8	525.551	14,6	540.298	15,1	11.488	0,3	137.190	3,8	86.163	2,4	3.588.016

Tablo 10(Devam). Diyaliz merkezleri gider sınıflarına göre analiz sonuçları (2014) (TL)

Diyaliz merkezleri	Gider sınıfları														
	İlk madde ve malzeme giderleri (0)	0/A	İşçi ücret ve giderleri (1)	1/A	Dışardan sağlanan fayda ve hizmetler (3)	3/A	Çeşitli giderler (4)	4/A	Vergi resim ve harçlar (5)	5/A	Amortisman lar ve tükenme payları (6)	6/A	Finansman giderleri (7)	7/A	Toplam (A)
DM78	571.131	22,0	916.306	35,3	511.557	19,7	423.361	16,3	10.584	0,4	118.014	4,5	48.137	1,9	2.599.090
DM79	1.306.416	23,8	2.449.016	44,6	752.434	13,7	612.080	11,2	18.186	0,3	222.716	4,1	124.359	2,3	5.485.206
DM80	973.142	20,9	1.989.092	42,8	781.636	16,8	610.346	13,1	24.460	0,5	194.028	4,2	75.054	1,6	4.647.758
Toplam	71.307.525	27,5	91.545.197	35,2	47.823.821	18,4	21.561.578	8,3	10.404.948	4,0	12.025.615	4,6	5.056.334	1,9	259.725.019

5.3 Birim maliyet analizleri

Bu bölümde çalışmada elde edilen birim maliyet analizlerinin sonuçları sunulmaktadır. Tablo 11’de çalışma kapsamına giren merkezlerin hasta, makine ve seans başına birim maliyet analiz sonuçları yer almaktadır.

Tablo 11. Diyaliz merkezlerine göre birim maliyet analizleri (2014) (TL)

Diyaliz Merkezleri	Birim Maliyet			Diyaliz Merkezleri	Birim Maliyet		
	Hasta Başına	Makine Başına	Seans Başına		Hasta Başına	Makine Başına	Seans Başına
DM1	32.044,2	87.505,3	202,7	DM41	28.718,4	93.334,9	200,4
DM2	22.490,3	89.520,4	151,6	DM42	24.770,9	135.001,3	170,7
DM3	31.344,7	94.034,2	200,0	DM43	24.110,8	89.209,8	169,1
DM4	31.067,1	105.628,1	210,5	DM44	24.133,7	92.225,2	165,7
DM5	29.580,1	83.986,5	180,0	DM45	27.420,9	97.219,5	189,0
DM6	30.953,7	77.384,4	182,7	DM46	29.200,1	94.608,2	176,0
DM7	34.534,0	74.637,9	201,9	DM47	27.092,2	74.641,8	170,6
DM8	28.348,6	93.904,7	197,7	DM48	27.047,0	110.351,9	184,6
DM9	29.379,2	98.746,7	190,3	DM49	20.376,3	77.714,4	166,3
DM10	39.100,0	89.061,1	194,6	DM50	24.284,1	88.394,2	159,6
DM11	27.070,8	106.536,5	206,1	DM51	27.990,5	116.440,7	188,3
DM12	24.364,2	107.966,6	184,8	DM52	25.001,9	103.579,5	174,9
DM13	18.003,6	72.937,7	200,6	DM53	22.772,7	94.886,4	159,7
DM14	30.893,5	99.300,7	215,0	DM54	26.093,1	107.503,5	169,1
DM15	27.599,0	79.258,8	181,6	DM55	25.724,7	97.753,8	170,9
DM16	22.890,1	107.011,0	168,2	DM56	25.686,3	108.453,3	187,3
DM17	26.937,5	79.273,1	195,5	DM57	22.985,4	103.729,2	161,9
DM18	33.252,2	107.737,1	201,4	DM58	23.309,6	118.767,8	163,4
DM19	28.567,2	141.970,4	204,4	DM59	22.727,3	94.949,6	167,3
DM20	20.649,1	99.558,2	153,0	DM60	27.111,4	134.201,2	187,3
DM21	20.474,3	80.434,7	156,4	DM61	22.792,6	114.953,9	171,0
DM22	23.210,0	140.188,1	164,6	DM62	27.615,1	90.376,6	173,2
DM23	24.264,7	113.774,7	175,5	DM63	26.647,4	83.749,1	182,4
DM24	24.505,5	111.500,0	180,5	DM64	25.026,7	84.705,9	172,0
DM25	24.798,8	98.203,1	162,7	DM65	30.351,1	93.943,9	176,4
DM26	27.939,1	103.933,4	189,0	DM66	32.240,2	81.120,5	165,3
DM27	23.065,6	95.337,7	161,9	DM67	21.108,7	61.964,3	220,1
DM28	21.731,2	89.822,4	160,9	DM68	25.552,6	86.878,9	174,4
DM29	27.214,1	129.720,6	180,9	DM69	26.443,0	91.628,1	165,7
DM30	23.105,5	80.573,2	167,3	DM70	26.179,2	84.820,5	160,4
DM31	23.612,5	105.784,2	160,4	DM71	25.741,7	104.253,8	180,6
DM32	31.907,0	111.674,5	188,3	DM72	24.994,3	131.421,6	194,3
DM33	22.505,9	116.530,7	155,8	DM73	23.265,6	93.813,1	160,9
DM34	24.750,3	81.415,5	161,6	DM74	22.536,4	98.813,6	157,4
DM35	19.952,9	100.429,6	158,2	DM75	34.633,0	118.956,9	182,9
DM36	25.804,6	91.422,2	163,2	DM76	24.985,3	92.708,7	175,6
DM37	24.597,9	77.893,2	165,3	DM77	25.267,7	70.353,3	174,3
DM38	22.588,7	121.113,8	167,2	DM78	26.521,3	83.841,6	171,0
DM39	22.925,8	87.118,2	165,0	DM79	23.745,5	127.562,9	162,6
DM40	28.208,9	93.653,5	187,7	DM80	23.713,1	113.360,0	187,7

Tablo 12’de çalışma kapsamına giren merkezlerin ortalama hasta, makine ve seans başına birim maliyet analiz sonuçları 2009, 2010, 2011, 2012, 2013 yılı ile karşılaştırmalı olarak 2014 yılı sunulmaktadır.

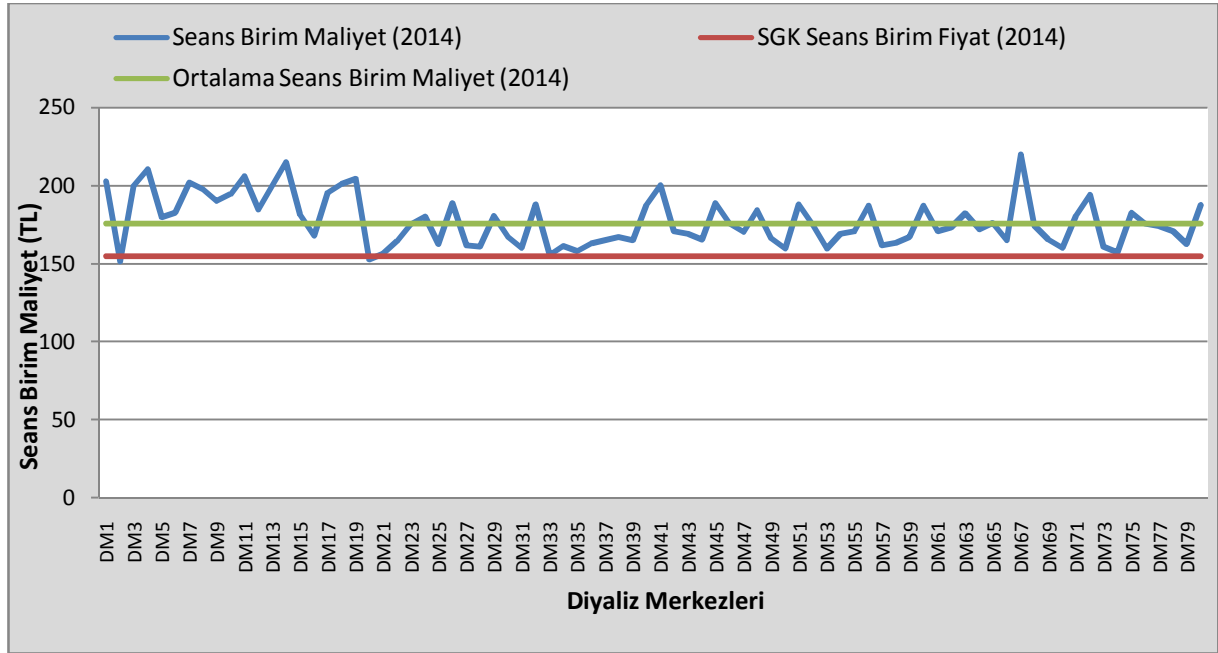
Tablo 12. Ortalama Birim Maliyet Analizi Sonuçları (TL)

Diyaliz Merkezleri	2009	2010	2011	2012	2013	2014**
Toplam Gider Tutarı	166.415.560	163.419.945	169.534.935	153.919.908	171.714.188	259.725.019
Toplam Hasta Sayısı	7.102	6.861	7.017	6.200	6.528	10.239
Toplam Makine Sayısı	1.818	1.820	1.888	1.689	1.833	2.647
Toplam Seans Sayısı	1.018.712	996.057	1.036.879	919.373	966.601	1.476.953
Ortalama Birim Maliyet-Hasta	23.432,2	23.818,7	24.160,6	24.825,8	26.304,3	25.366,3
Ortalama Birim Maliyet-Makine	91.537,7	89.791,2	89.796,0	91.130,8	93.679,3	98.120,5
Ortalama Birim Maliyet-Seans	163,4	164,1	163,5	167,4	177,6	175,9

*2009 yılı maliyet analizi 75 merkez için, 2010 ve 2011 yılları için 70 merkez, 2012 için 63, 2013 yılı 65, 2014 yılı 80 merkezi yapılmıştır.

Bu çalışmada hasta başına birim maliyet 25.366,3TL, makine başına birim maliyet 98.120,5TL ve seans başına birim maliyet 175,9TL olarak bulunmuştur. Hasta başına birim maliyet özellikle KBY tedavisi ile ilgili sağlık politikaları geliştirilirken kullanılabilecek önemli bir veridir. Mevcut KBY hasta sayısı ile gelecekte öngörülen KBY hasta sayısı bu rakam ile çarpılarak hemodiyaliz tedavisinin sağlık harcamaları içindeki payına ilişkin öngörülerde bulunabilir. Makine başına maliyet ise özellikle yeni hemodiyaliz makineleri planlanırken, katlanılacak maliyet konusunda bilgi sağlayabilir. Bu çalışma açısından en önemli maliyet türü seans başına birim maliyettir. Çalışmanın amacı bölümünde ele alındığı üzere çalışmanın sonucunda ulaşılan seans başına maliyet rakamının, SUT’ta hemodiyaliz hizmetlerinin ödenmesinde kullanılan fiyata rehberlik etmesi amaçlanmaktadır. Sağlık Uygulama Tebliğine göre, bu çalışmanın verilerini içeren yıl olan 2014 yılı 18 Mart tarihine kadar 145 TL, daha sonrasında 155 TL olarak ödeme yapılmıştır. Şekil 4’de diyaliz merkezlerinin seans başına birim maliyeti, SGK 2014 yılı seans başına ödenen fiyat ve bu çalışmadan elde edilen seans ortalama birim maliyet karşılaştırmalı olarak sunulmaktadır.

Şekil 4. Diyaliz merkezlerine göre seans birim maliyet analizleri (2014)(TL)



Tablo 13’de diyaliz merkezleri hasta sayılarına göre gruplandırılmış ve bu merkezlerin kendi içlerinde sahip olduğu seans başına birim maliyet rakamları sunulmaktadır.

Tablo 13. Hasta sayısı grubuna göre diyaliz merkezlerinin seans ortalama birim maliyetleri (2014, TL)

Hasta Sayısı Gruplandırması	Gruptaki Diyaliz Merkezi Sayısı	Toplam Seans Sayısı	Toplam Gider Tutarı	Seans Başına Ortalama Birim Maliyet
0-50	1	8.239	1.603.100,2	194,6
51-79	10	118.600	21.547.341,4	181,7
80-100	15	200.297	36.037.287,3	179,9
101-150	31	543.242	94.665.796,5	174,3
151 +	23	606.575	105.871.493,4	174,5
Toplam	80	1.476.953	259.725.018,8	175,9

Tabloda da görüldüğü üzere, hasta sayısının artması seans birim maliyetinin düşmesine neden olmuştur.

Şekil 4’de de görüldüğü üzere diyaliz merkezleri SGK fiyatının üzerinde maliyete sahiptir. Merkezler zor bir mali durum ile karşı karşıya kaldıklarından kapanma tehlikesi taşımaktadırlar. Tablo 14 son beş yılda kapanan ve yeni açılan özel diyaliz merkezi sayılarını göstermektedir.

Tablo 14. Yıllara göre kapanan ve yeni açılan özel hemodiyaliz merkezi sayıları

Yıllar	Diyaliz Merkezi Sayısı	
	Kapanan	Yeni Açılan
2010	25	5
2011	8	3
2012	22	1**
2013	7	1**
2014	21*	2**
Toplam	83	12

** 4`nün ruhsatı askıda.

** Yargı kararı ile açıldı.

2010, 2011, 2012, 2013, 2014 Yılı Diyaliz İstatistik Yıllığı.

Tablo 14 incelendiğinde 2014 yılı içinde 4`ü halen ruhsatı askıda olmak üzere toplam 21 merkez faaliyetlerine son vermiştir.

6. SONUÇ VE ÖNERİLER

Bu çalışmanın amacı “özel diyaliz merkezlerinde seans başına maliyeti belirlemek” olarak belirlenmiş ve çalışmanın sonucunda ulaşılan maliyet rakamının, SUT’ta hemodiyaliz hizmetlerinin ödenmesinde kullanılan fiyata rehberlik etmesi amaçlanmıştır. Çalışmada 340 merkezden finansal verilerine ulaşılabilen 80’inin verileri analiz edilmiştir. Bu çalışma, 2009, 2010, 2011, 2012, 2013 yılı maliyet analizi çalışmasına 2014 yılı verilerinin eklenerek tekrarlanması ile yapılmıştır.

Çalışmanın sonucunda, çalışma kapsamındaki merkezler için seans başına ortalama maliyetin 175,9TL olduğu bulunmuştur. Bu rakam SGK’nın 2014 yılı için yaptığı seans başına ödemenin üzerinde bir rakam olup, söz konusu merkezlerin gerçek maliyetlerinin altında bir gelir elde etmesi anlamına gelmektedir. Hemodiyaliz merkezlerinin gerçek maliyetlerinin altında gelir elde etmeleri bir süre sonra bu merkezlerin hem hasta hizmet kalitesinin bir bölümünden vazgeçmeleri ve daha sonra da kapanmaları ile sonuçlanabilecektir. Son beş yılda toplam 83 özel diyaliz merkezi kapanırken, yeni açılan 12 merkez bulunmaktadır. Özel diyaliz merkezleri maliyetleri altında gelir etmeleri nedeni ile bulunduğu yer ve fiziksel uygunluğuna göre birleşme, banka kredisi çekme, borç öteleme, hekim personel ücretlerini artırmama gibi yöntemler ile hizmet vermeye devam etmektedir. Hemodiyaliz tedavisinde temel hizmet sunucusunun özel sektör olduğu göz önüne alındığında merkez sayısının azalması hastaların hizmetlere erişimi açısından önemli problemlerin ortaya çıkmasına neden olabilecektir.

Raporun ilk bölümünde de vurgulandığı üzere hemodiyaliz tedavisinde özel sektör çok önemli bir taraf olup hizmet sunumunda en önemli aktör olarak karşımıza çıkmaktadır. Diğer yandan, Türkiye’de son yapılan reformlar sonucunda SGK monopsonik güce sahip, sağlık hizmetlerinin tek alıcısı konumuna gelmiştir. Bu durumda, hemodiyaliz tedavisinde hizmeti satın alan taraf olan SGK ile hizmeti ağırlıklı olarak sunan taraf olan özel diyaliz merkezleri farklı çıkar ve ilgileri ile KBY hastalarının sağlık ihtiyaçlarını karşılamaktadır. Bu nedenle hem SGK’nın hem de özel diyaliz merkezlerinin hizmet maliyetine ilişkin rakamlara dayanarak bir seans fiyatı belirlemesi esastır.

KAYNAKÇA

Büyükmirza H. K. (2010), Maliyet ve Yönetim Muhasebesi Tekdüzen'e Uygun Bir Sistem Yaklaşımı. 15. Baskı, Gazi Kitabevi, Ankara.

Tatar M. (2010) Özel Hemodiyaliz Merkezleri Maliyet Analizi Çalışması. Hacettepe Üniversitesi İktisadi ve İdari Bilimler Fakültesi, www.diader.org.tr, Ankara.

Tatar M. (2011) Özel Hemodiyaliz Merkezleri Maliyet Analizi Çalışması. Hacettepe Üniversitesi İktisadi ve İdari Bilimler Fakültesi, www.diader.org.tr, Ankara.

Tatar M. (2012) Özel Hemodiyaliz Merkezleri Maliyet Analizi Çalışması. Hacettepe Üniversitesi İktisadi ve İdari Bilimler Fakültesi, www.diader.org.tr, Ankara.

Tatar M. (2013) Özel Hemodiyaliz Merkezleri Maliyet Analizi Çalışması. Hacettepe Üniversitesi İktisadi ve İdari Bilimler Fakültesi, www.diader.org.tr, Ankara.

Tatar M. (2014) Özel Hemodiyaliz Merkezleri Maliyet Analizi Çalışması. Hacettepe Üniversitesi İktisadi ve İdari Bilimler Fakültesi, www.diader.org.tr, Ankara.

Sağlık Bakanlığı, Diader (2010) **Türkiye 2009 Yılı Diyaliz İstatistik Yıllığı**.

Sağlık Bakanlığı, Diader (2011) **Türkiye 2010 Yılı Diyaliz İstatistik Yıllığı**.

Diader (2012) **Türkiye 2011 Yılı Diyaliz İstatistik Yıllığı**.

Sağlık Bakanlığı-Diader (2013) **Türkiye 2012 Yılı Diyaliz İstatistik Yıllığı**.

Diader (2014) **Türkiye 2013 Yılı Diyaliz İstatistik Yıllığı**.

Diader (2015) **Türkiye 2014 Yılı Diyaliz İstatistik Yıllığı**.

Türk Nefroloji Derneği, (1999), **Türkiye'de Nefroloji-Diyaliz ve Transplantasyon Registry**, İstanbul.

Türk Nefroloji Derneği, (2007), **Türkiye'de Nefroloji-Diyaliz ve Transplantasyon Registry, 2008**, İstanbul.

Türk Nefroloji Derneği, (2008), **Türkiye'de Nefroloji-Diyaliz ve Transplantasyon Registry 2009**, İstanbul.

Türk Nefroloji Derneği, (2009), **Türkiye'de Nefroloji-Diyaliz ve Transplantasyon Registry 2010**, İstanbul.

Türk Nefroloji Derneği, (2010), **Türkiye'de Nefroloji-Diyaliz ve Transplantasyon Registry 2011**, İstanbul.

Türk Nefroloji Derneđi, (2011), **Türkiye’de Nefroloji-Diyaliz ve Transplantasyon Registry 2012**, İstanbul.

Türk Nefroloji Derneđi, (2012), **Türkiye’de Nefroloji-Diyaliz ve Transplantasyon Registry 2013**, İstanbul.

Türk Nefroloji Derneđi, (2013), **Türkiye’de Nefroloji-Diyaliz ve Transplantasyon Registry 2014**, İstanbul.